

Стандарти за развитие и учене в ранното  
детство:  
от раждане до три години  
в контекста на холистичния подход

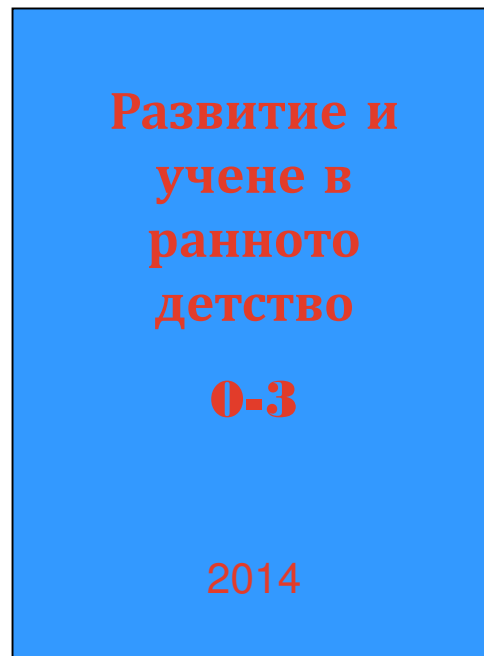
М. Трифонова, Л. Пенева, Ю. Стоянова,  
М. Мутафчиева, Н. Колчева,  
И. Янчева, Л. Ядкова

С активното участие на:

Албена Банчева, д-р Анелия Венкова, Антоанета Калонкина,  
Бистра Йоновска, Борислава Коджабашева-Хаджиева,  
Василка Атанасова, Велислава Николаева, Вероника Драмчева,  
Виктория Джабирова, д-р Виолета Бунева, Вяра Кънева,  
Георги Гърмидолов, Деян Велковски, Димитрина Ангелова,  
д-р Донка Делчева, Елена Петрова, д-р Елена Мечкарова,  
д-р Жени Пашева-Кунова, Ирина Никулкина, Искра Росманова,  
д-р Искра Янчева, Красимира Стоянова, Кристина Гоцева,  
Кристина Нанева, Лиляна Божинова, Людмила Тошева,  
Маргарита Врачовска, Марияна Миткова, Милена Иванова,  
Милена Рангелова, Мирослава Христова, Росица Маркова,  
Силвия Петкова, Снежана Поповска, Снежана Радева,  
д-р Снежина Тодорова

доц. Димитър Щетински, доц. д-р Димитър Атанасов

# Проект “Стандарти за развитие и учене в ранното детство: от раждане до три години”



Рецензенти:

проф. д-р Енчо Герганов,  
проф. д-р Ваня Недкова,  
проф. д-р Стефка Петрова,  
проф. д-р Иван Литвиненко,  
доц. д-р Димитър Калайков,  
доц. Тотко Татъзов, д-р  
доц. Силвия Шопова, д-р  
гл. ас. Красимира Костадинова

С подкрепата на УНИЦЕФ България

# Същност на стандартите за ранно детско развитие и учене

**Стандартите** са основните качествени промени и постижения, които детето постига в различни области на своето развитие- физическо, познавателно, социално, емоционално, езиково развитие в определена възраст;

**Показателите** са конкретизация на стандартите- различни компетентности на детето, прояви на познанието за света, на съвкупността от неговите действия и умения.

**Стратегии**- насоки за целенасочено взаимодействие с детето и за създаване и структуриране на благоприятна среда за неговото развитие.

**Стандартите са ориентири, а не диагностичен инструмент, но технологията на създаване е аналогична;**

# Цели на приложението на стандартите

- По-добри политики и програми за деца на национално и регионално ниво
- По-добра родителска грижа
- По-добро качество на социални услуги и дейности за деца
- По-добра интегрираност на деца от най-уязвимите групи
- По-активно участие на гражданското общество в решенията, засягащи грижата и образованието на детето

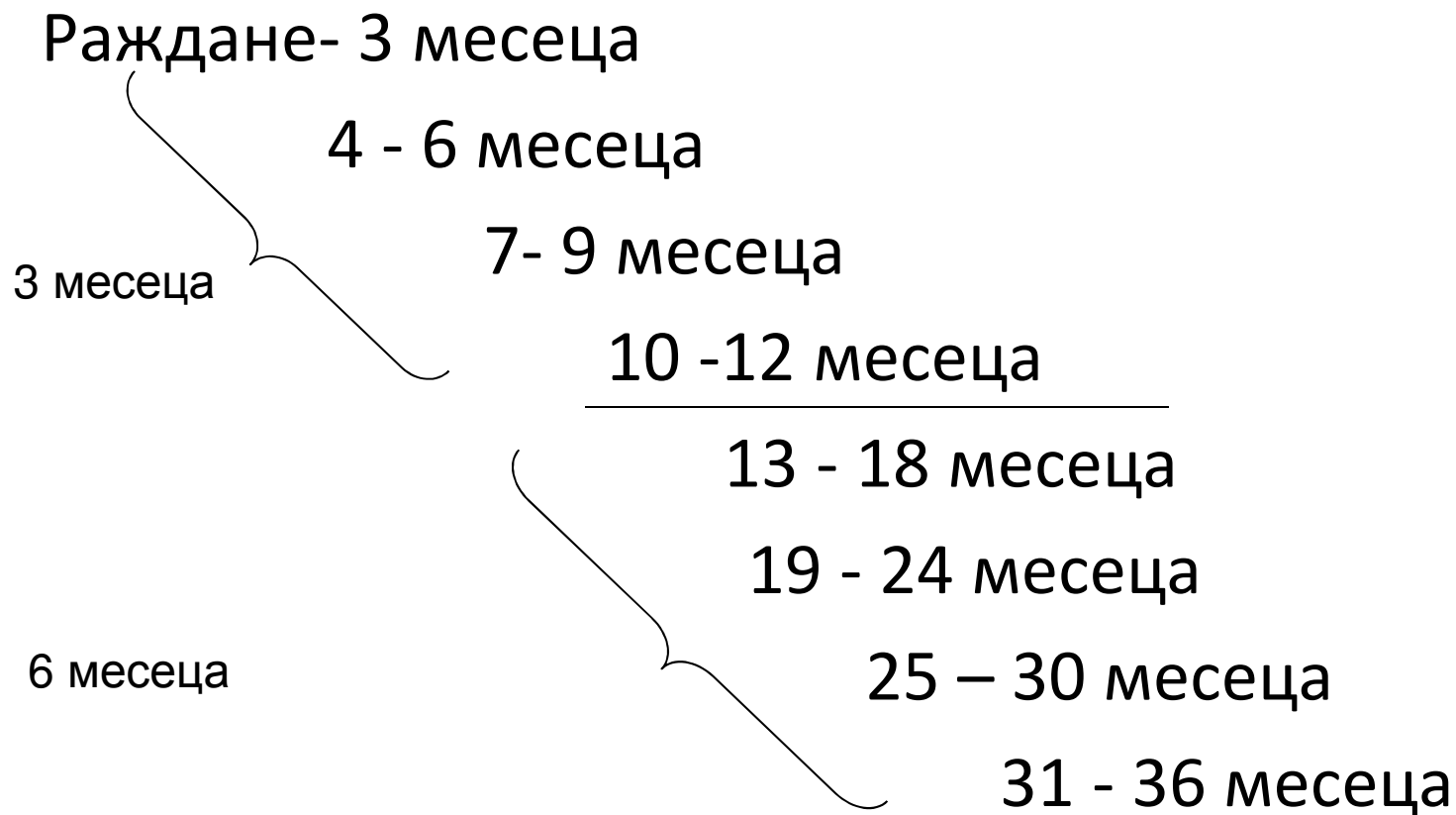
## Необходимост от нови стандарти за ранно детско развитие и учене

- нови обяснителни модели в психологията – промяна в разбирането за процесите и механизмите на развитие на детето.
- нови експериментални данни за способностите на детето в усвояване на сложни закономерности за света;
- необходимост от разширяване системата от показатели и области на стандартите
- допълване с различни експериментални процедури за по-обективна количествена оценка в процеса на валидизация на стандартите и индикаторите.
- приложение на нова методология на измерване, свързана с прилагане на йерархичните латентни модели и нови статистически процедури за тяхната верификация.
- необходимост от валидизация по възрасти, базирана на по-добра извадка, отчитаща влиянието на различни фактори;

# Области

- **Здраве, физическо и двигателно развитие**
- **Социално развитие. Себепознание и формиране на самостоятелност.**
- **Емоционално развитие**
- **Учене, игра, активност**
- **Познавателно развитие**
- **Езиково развитие**

# Възрастови интервали



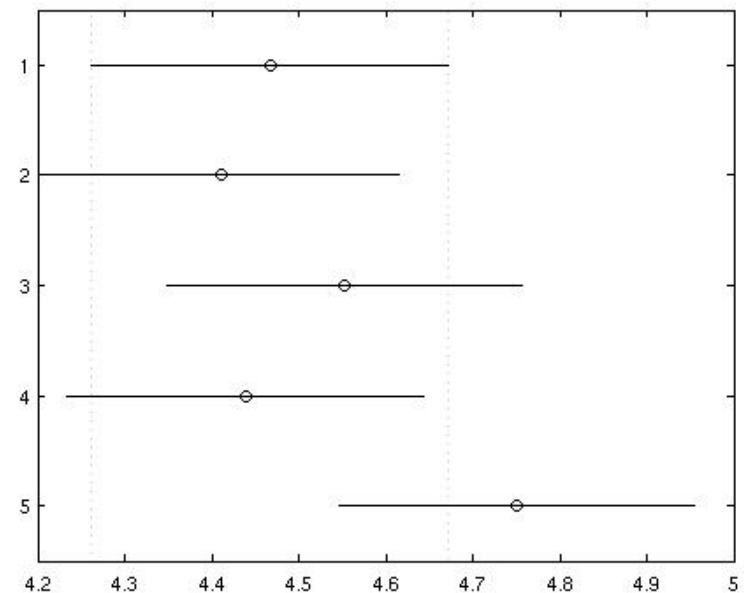


# Съдържателна валидност

1. Оценка на всеки **отделен показател** по степен на съответствие на съдържанието на измерваната характеристика.

- **експертна оценка**- 24 експерти-педиатри, психолози, педагози и др.
- **скала на оценяване**- пет-степенна Ликертова скала

2. Оценка на **съвкупността показатели** по степента, в която покриват съдържанието на областта.



1	2	3	4	5
---	---	---	---	---

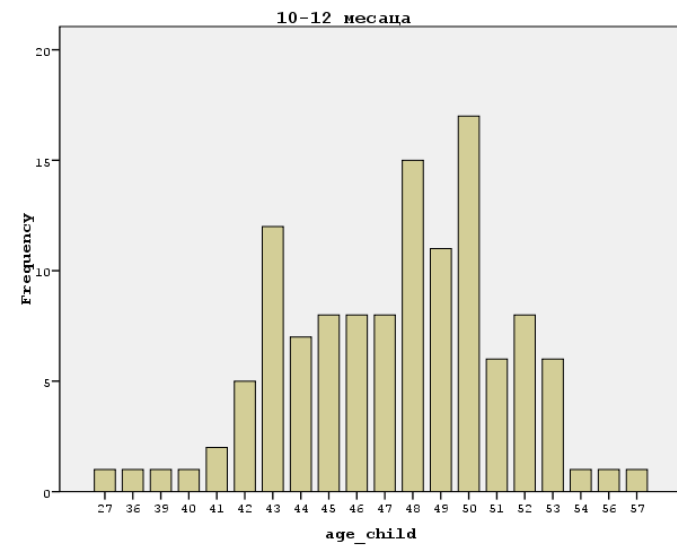
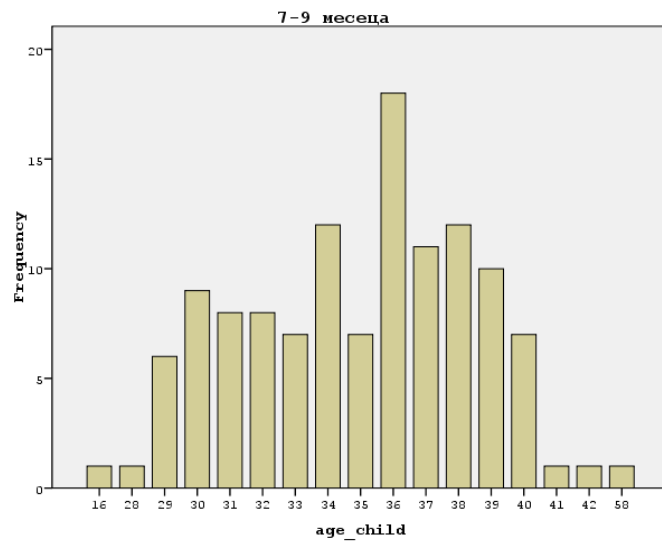
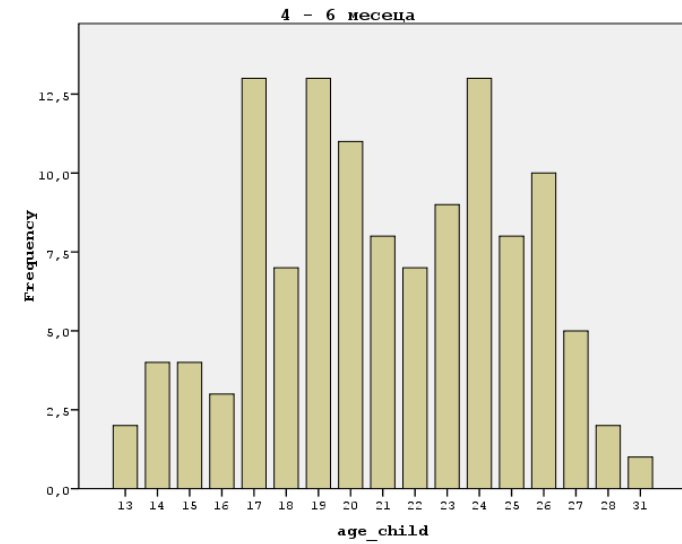
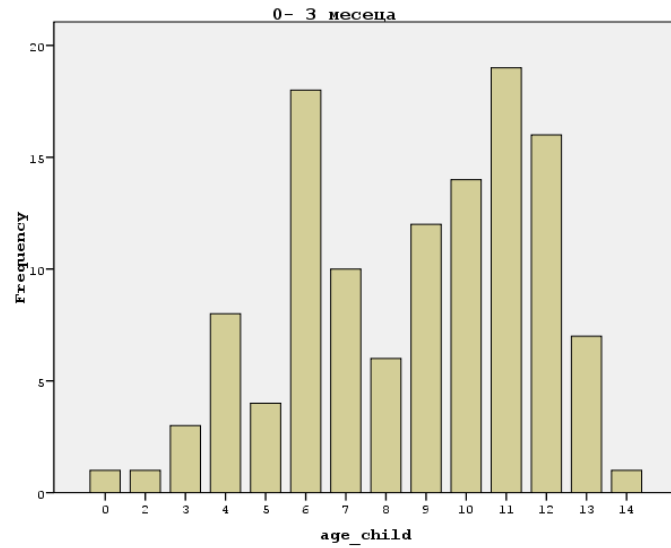
# Възрастова валидизация

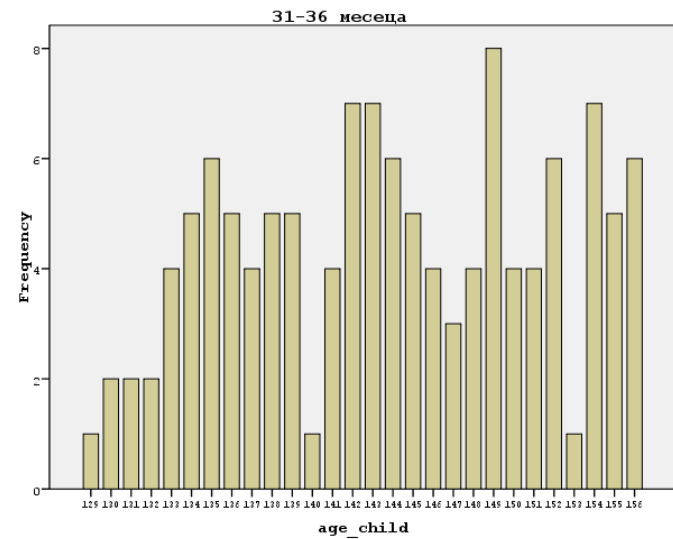
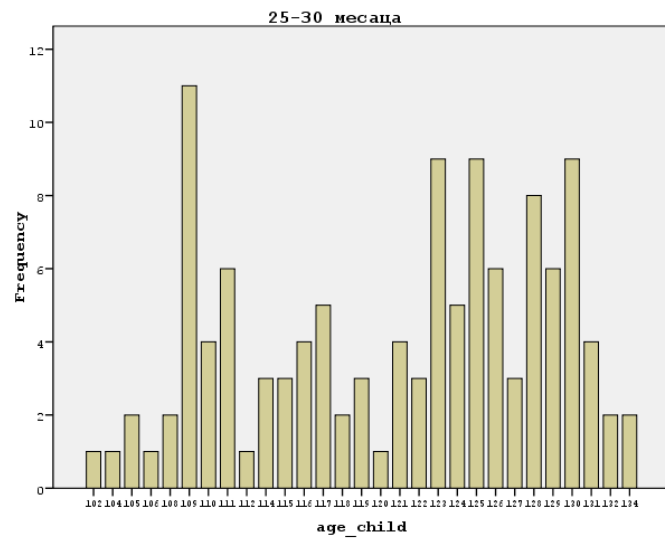
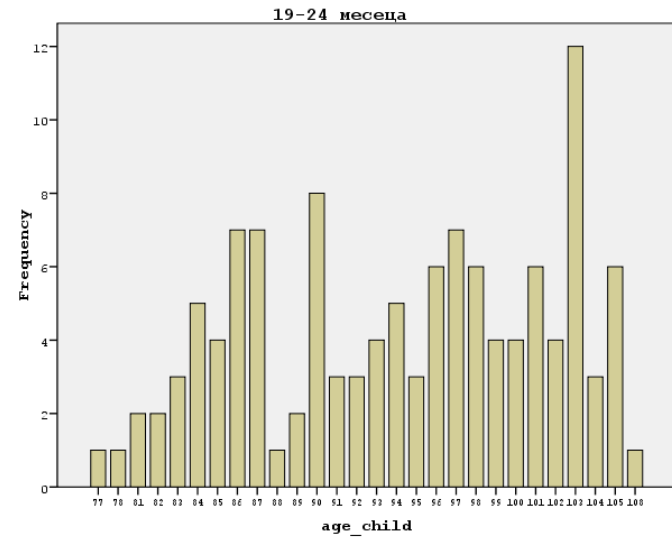
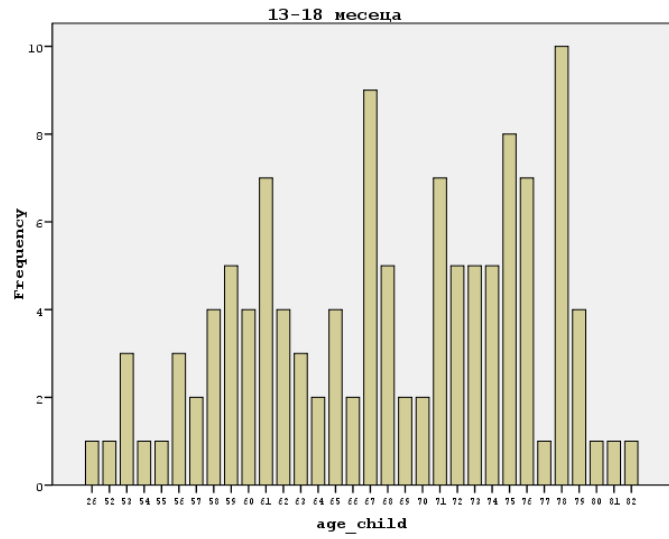
Изследвани деца:

- пилотно изследване- 233 деца
- основно изследване- 963 деца

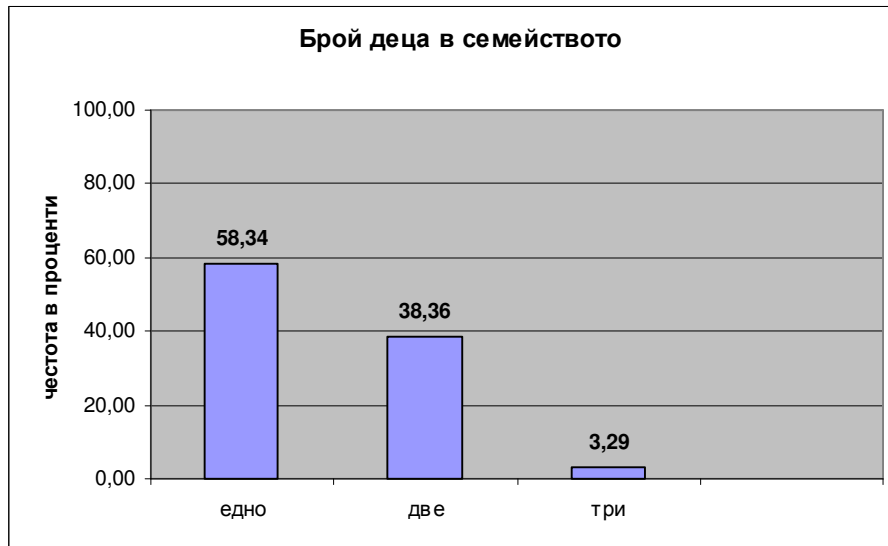
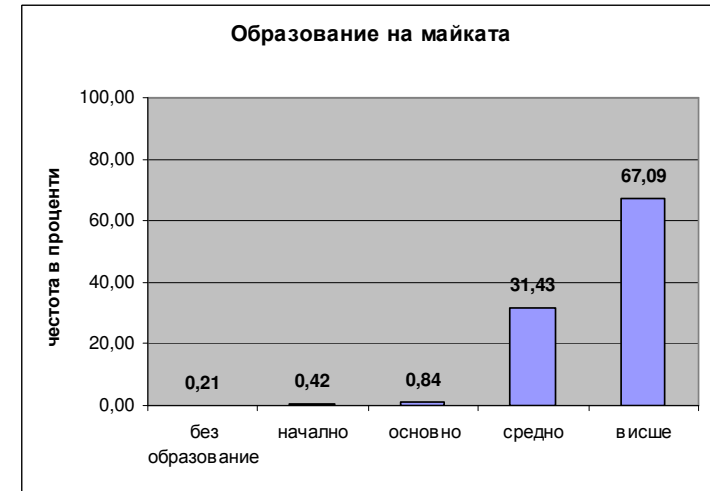
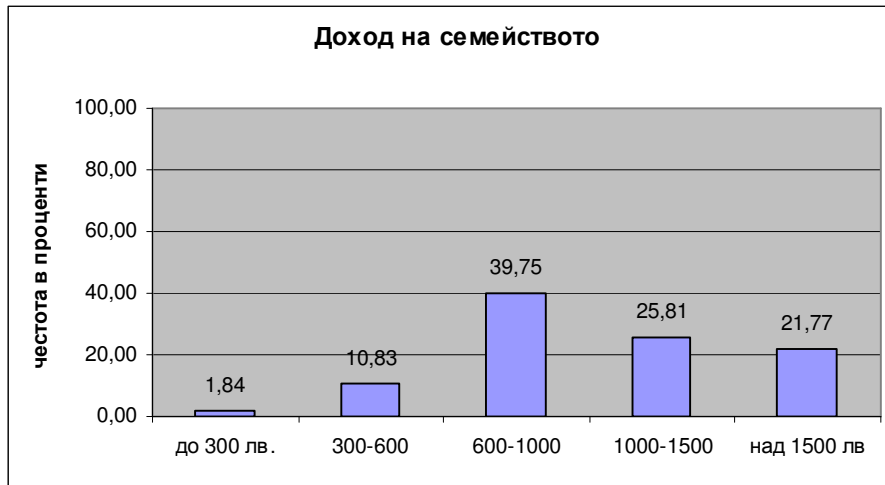
Възрастова група	Момчета	Момичета	Общо	Средна възраст	Стандартно отклонение
1	57	63	120	8,69	2,99
2	60	60	120	21,06	3,88
3	56	64	120	34,77	3,76
4	68	52	120	47,32	4,17
5	53	67	120	67,83	8,61
6	60	60	120	94,18	7,43
7	60	60	120	120,56	8,14
8	56	67	123	143,86	7,52

# Разпределение по възраст





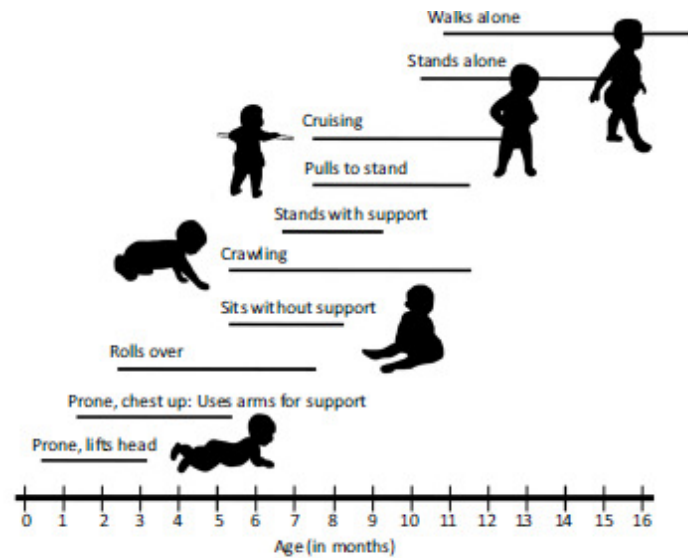
# Социо-демографски характеристики



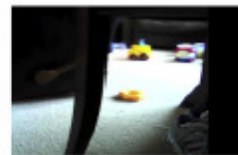
# Методология- преимущества

- Области на стандартите- шест- по-голяма детайлност и структуриране в подобласти
- Възрастови групи- осем- по-малки възрастови интервали- през три месеца до първата година и през шест месеца във втората и третата година
- Съдържателна валидизация- по-строги критерии- експертна оценка на нивото на единичен индикатор и на ниво подобласт
- Тестване на процедурите в пилотно изследване
- Съчетание на източниците на информация за детето- експериментални процедури, наблюдение на детето и данни, получени от родителите;
- Многостепенна скала на оценка вместо дихотомна
- Метод на статистическа обработка- модел на йерархичните отговори- в рамките на IRT
- Основно изследване- съчетание на срезово и лонгитюдинално;

# Последователността в развитието в системата мозък-тяло-действие



Sitting



Crawling



Walking

*TRENDS in Cognitive Sciences*

L. Byrge, O. Sporns, L. Smith, 2014

## Движение, познание за обективния свят, социална свързаност

Движенията на детето, постигането на стабилност в тяхното осъществяване, са фактор за насочване и задържане на вниманието към обектите, което води до проучване на свойствата им.

Чрез различни действия се създават кросмодални връзки, интегрира се информация от различни източници;

Развитието и ученето на детето е социално обусловено- в насочеността и в опита, който то овладява в определен социален контекст



■ Език

Разграничава речеви звукове по някои признаци, различава интонации;  
Реагира на названието на някои лица или предмети ; ранни форми на лепет;

■ Социална свързаност

Редуване и съгласуваност на взаимодействието с майката;  
С нейна подкрепа детето по-активно изучава света;

■ Познавателна активност

Активно изучава свойствата на обектите и закономерностите в обективния свят;  
формира се тримерен образ; усет към различно количество

■ Движения

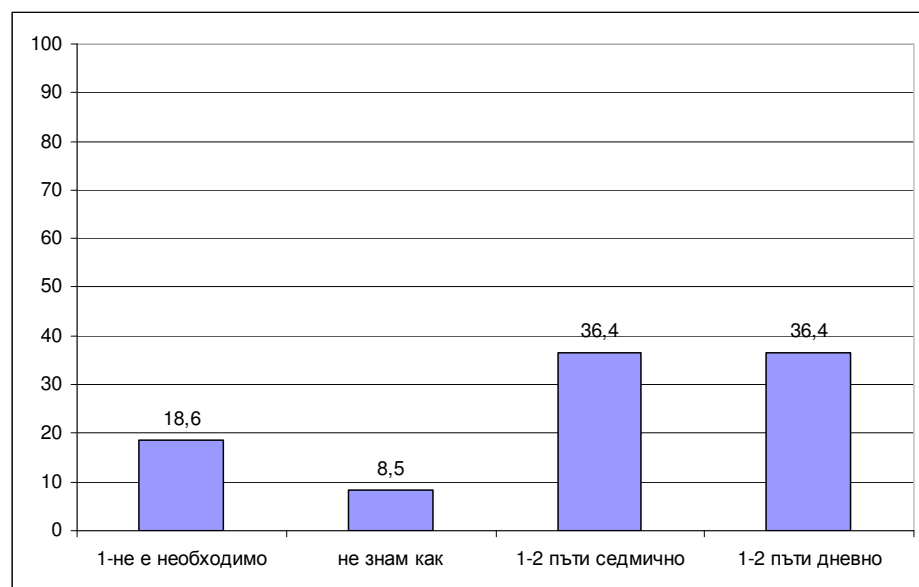
Хваща играчка. Обръща се от гръб по корем и обратно, опитва се да пълзи.

раждане

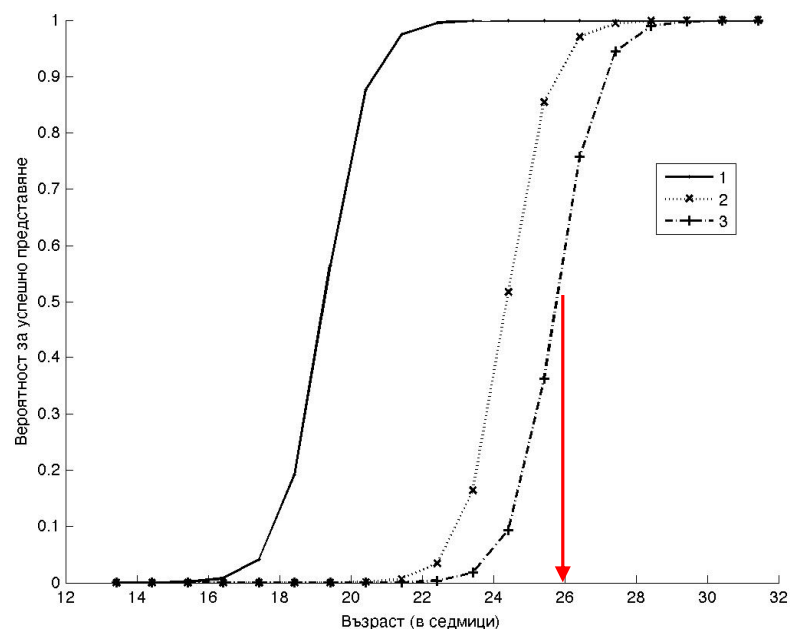
6 месеца

12 месеца

# Усъвършенстване на движенията



Упражнение на движенията с  
помощта на родителите



Към 26 седмица децата  
могат с лекота да се  
обръщат от гръб по  
корем и обратно.

## Характеристични криви на показател “ Хващане на висяща играчка ” 4-6 месец

1. Детето фокусира погледа си върху играчката, но не прави опити за посягане.

----- 16 седмица

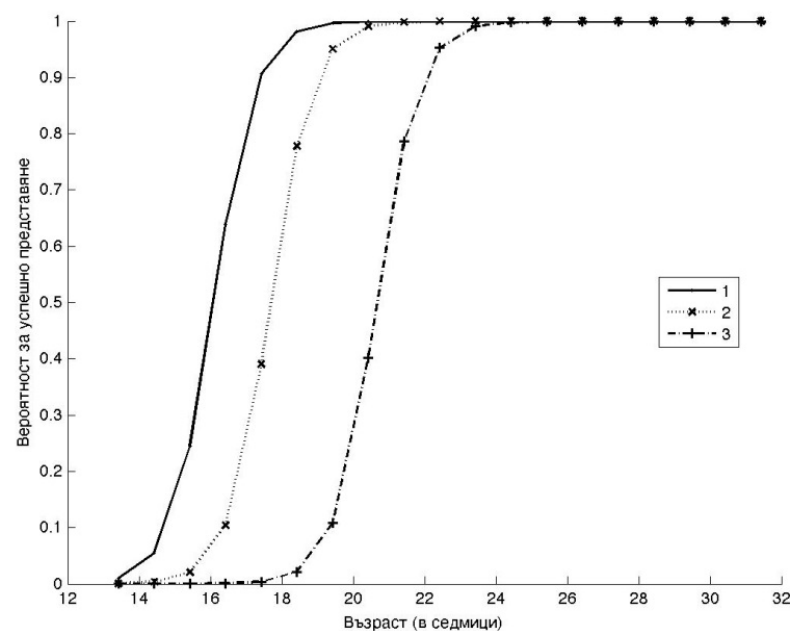
2. Оживява се, но не посяга към играчката

----- 18 седмица

3. Насочва ръце към нея, но не я хваща.

----- 21 седмица

4. Посяга към играчката и успешно я хваща.



Самостоятелното сядане, разнообразните действия и манипулация на обектите и познанието за техните свойства са развитийни промени, които възникват в определен времеви интервал.

Между тях се изграждат сложни взаимовръзки, които подпомагат появата на по-високи степени в развитието на познанието за света.

# към 12 месеца

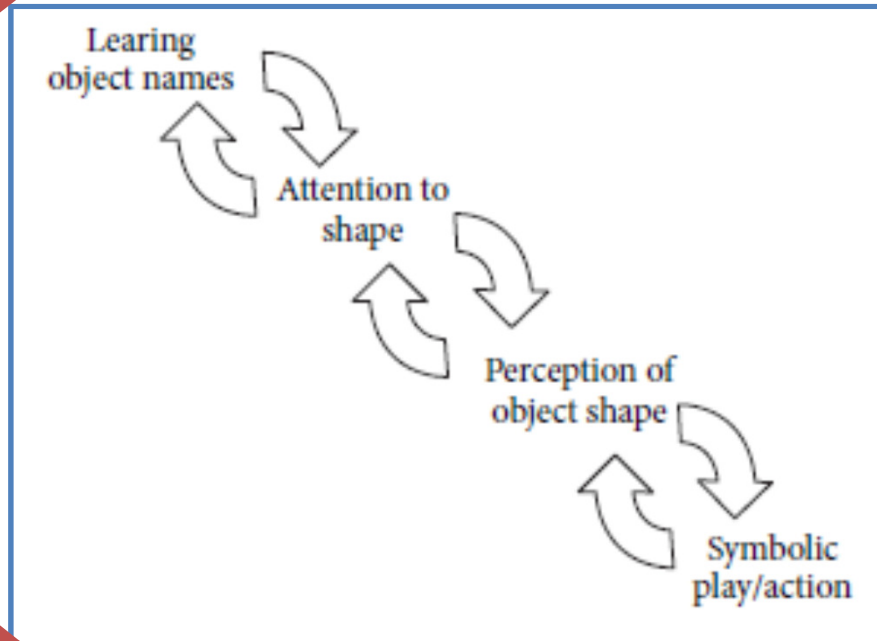
- Изправя се самостоятелно до неподвижна опора. Ходи, водено за ръце, прави първи самостоятелни крачки.
- Помни нови обекти и събития за по-дълго време. Разбира връзката между средство-цел.
- Споделено внимание с майката; Реагира оживено, когато се произнесе името му.
- Оценява непознати стимули по емоциите на майката (грижещия се) (социално реферирание )
- Свързва някои лица и обекти с названията им; ориентира се в рутинни действия; Произнася последователности от различни срички; Изразява желанията си чрез комбинация от жестове и звуци.

Езиково развитие

Учене и социално  
взаимодействие

Развитие на символната  
функция

## Познание



Smith, L., Pereira (2010) Shape, action, symbolic play, and words: overlapping loops of cause and consequence in developmental process.

Wyman, Rakoczy, Tomasello et al., (2009) Normativity and context in young children's pretend play. *Cognitive Development* 24, 146-155

# Действия „наужким“ 13-18 месеца

Детето извършва “наужким” редица действия

1. Не показва нито едно от действията.

----- 69 седмица

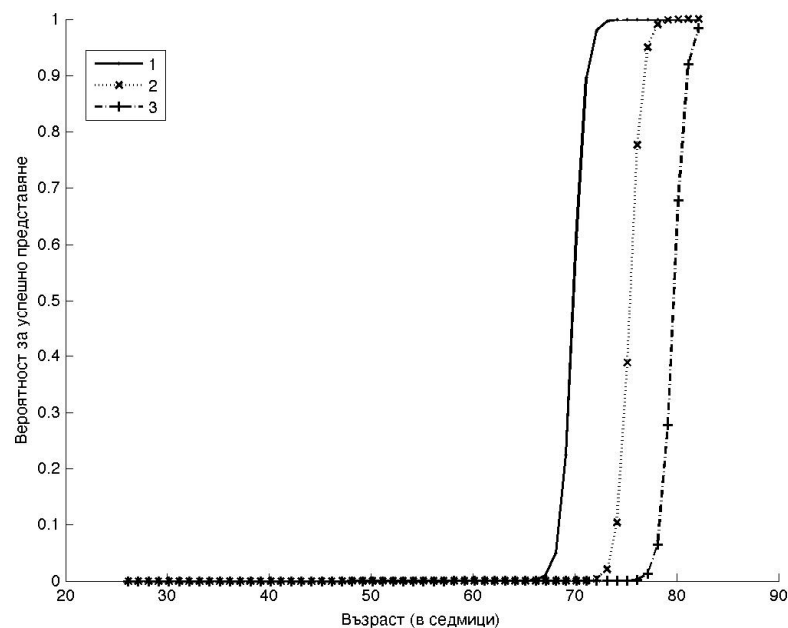
2. Показва едно от действията.

----- 75 седмица

3. Показва две от действията.

----- 80 седмица

4. Показва и трите действия.



# към 24 месеца

- Самостоятелното придвижване на детето в пространството разширява обхвата от нови и непознати обекти, които детето активно проучва чрез действия.
- Разбира, че някои действия водят до промяна на обекти; формира категории за обекти, за някои животни и др. Опознава функциите на някои артефакти.
- Възпроизвежда действия на родителите. Формира първоначални представи за добро и лошо. Участва в паралелни игри, а впоследствие в съвместни игри с децата. Познава своя образ в огледалото, знае името си и др.
- Разбира причините за базисните емоции, като поставя акцент върху ситуацията, но отчита и особеностите на субекта, вкл. желанията му. Разбира намеренията, чувствата, желанията.
- Разширява рецептивния речник, употребява нови думи и първите комбинации от думи- готови изрази или в рамките на именната фраза, отговаря на въпроси.



# Развитие на емпатията

- Развитието на емпатията се свързва с по-висока степен на себепознание, с по-добро разбиране на вътрешния психичен свят и емоционалните състояния на другите, с развитието на социалните взаимодействия.
- Помощта за другите, когато са в трудност, инструменталното съдействие, е по-ранно постижение в сравнение с проявата на съчувствие и емпатия.

Стреми се към самостоятелно изпълнение на действията.

Разпознава образа си в огледалото.

Взаимодейства с други деца - наблюдава ги, участва в прости паралелни игри с

Детето се увлича в игри с повече деца, разменя играчки с тях и участва в игри „на уж“.  
Започва участие в съвместни символни игри.

Реагира оживено, когато се произнесе името му.

Радва се на присъствието на други деца

Детето проявява интерес към други деца, наблюдава ги; може да се разплаче като чуе плача им

По-продължително и избирателно взаимодейства с други деца (напр. при игра).  
Ранни прояви на емпатия и симпатия към други деца;

Помага и съчувствана на своите приятели

раждане

9 месеца

18 месеца

30 месеца

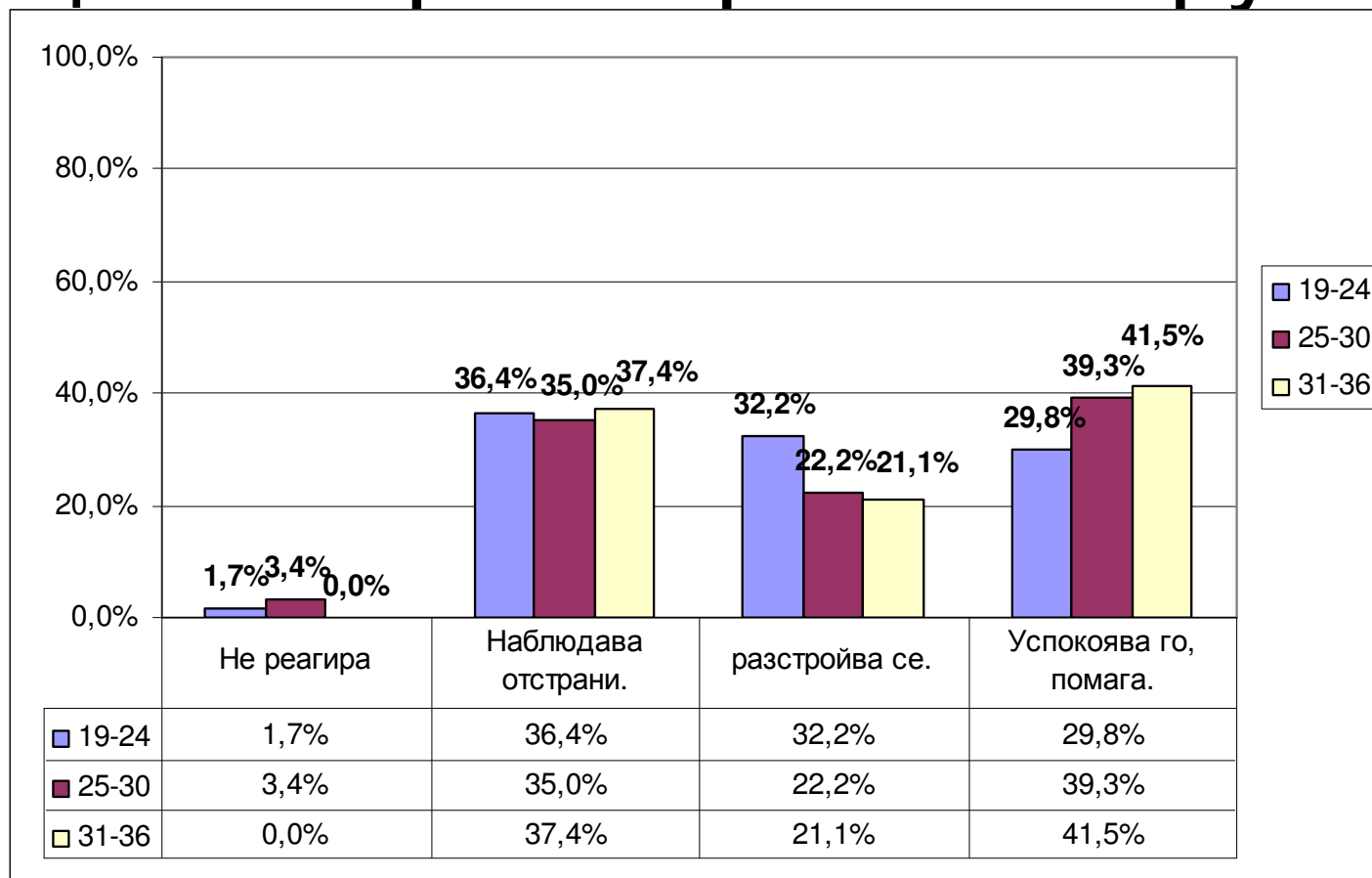
6 месеца

12 месеца

24 месеца

36 месеца

# Развитие на емпатията при децата в три възрастови групи



Наличие на значими различия между трите възрастови групи:

с възрастта се променя честотата и стратегиите на помощ към другите.

# Интерес към устройството на играчките(с магнит)- 25- 30 месеца

1. Не проявява интерес към механизма на играчката;

----- 103 седмица

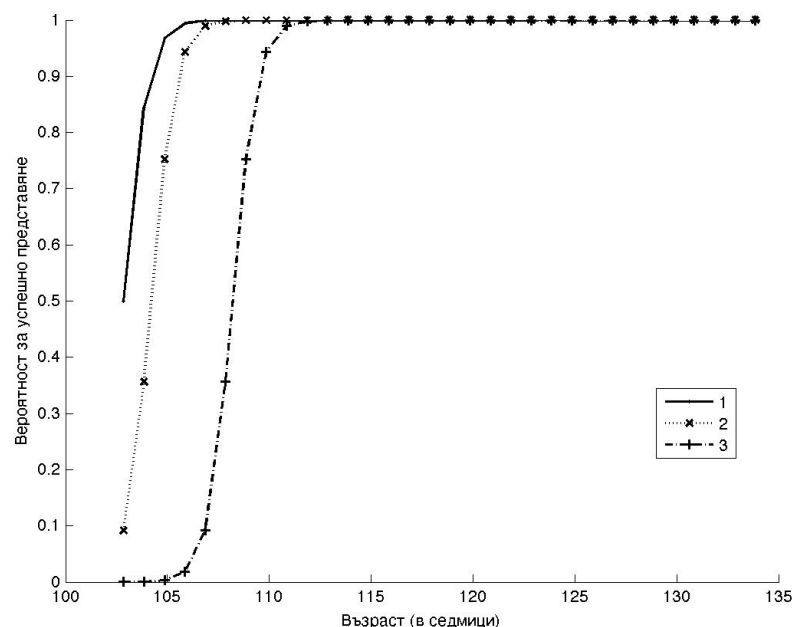
2. Оглежда я за кратко, но не се занимава с нея.

----- 105 седмица

3. Пробва различни начини на действие с нея- движи я.




----- 109 седмица

4. Опитва се да я разглоби на части, като пробва действието на магнита.



# към 36 месеца

Детето може да извършва по-кординирани, по-точни и сръчни движения- да конструира и сглобява елементи.

-  Проявява засилен интерес към играчките, устройството им и начините на действие с тях, както и към взаимовръзките между предметите и явленията.
-  Използва предишно знание, задава въпроси, прави предположения. Предвижда някои промени в обектите при различни въздействия. Включва въображаеми обекти в игрите си.
-  Активно се включва в съвместни действия с родителите; Иска всичко да върши самò и изразява предпочитания, формира умения за самообслужване. Употребява лични и притежателни местоимения;; Помага и съчувства на на своите приятели, когато са в затруднено положение;
-  Разбира по- абстрактни думи, по-сложни връзки между събитията; Употребява двусловни съчетания, говори за преживени минали и за бъдещи събития; задава и отогваря на различни въпроси.

## Стандартите за ранно детско развитие и учене са необходими за осигуряване качеството на грижата за децата

Те са надеждна основа за разработване и за оценка както на програмите, така и на техния ефект върху развитието на децата:

### Ефективността на системата за здравеопазване и на програмите за родители

Детето расте здраво, образовано, информирано, социално активно и отговорно в среда на безопасност, сигурност и подкрепа от семейството и общността;

### Ефективността на образователно-възпитателните програми

Детето има достъп до качествено образование, подкрепящо развитието на неговия потенциал;

### Качеството на системата от социални услуги, оценката на добрите модели и практики за работа на общинско ниво.

## Стандартите са необходими за подобряване родителските практики на отглеждане и възпитание на децата:

- Определяне съдържанието на програмите за формиране на нагласи за отговорно родителство у българските семейства
- Стимулиране активността на родителите в опознаване както на възрастовите, така и на индивидуалните особености на детето и неговите потребности;
- Избор на подходящите форми за обучение на родителите, които най-добре съответствуват на националната ни култура и ценности
- За развиване на приемната грижа в национален мащаб като алтернативна форма на институционалната грижа;

## Стандартите са необходими за подобряване родителските практики на отглеждане и възпитание на децата:

Стандартите ще подпомогнат родителите:

- да разберат уникалността и значението на тази възраст в рамките на човешкия живот;
- да имат реалистични очаквания към постиженията на детето, съобразени с възрастта му;
- да развият своята педагогическа култура и знания, за да участват съвместно с другите социално-педагогически фактори във възпитанието на детето;